



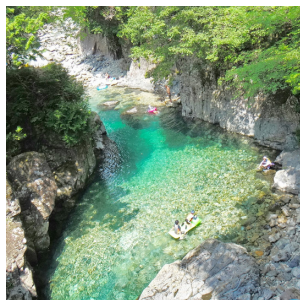
2025 Calendar

中部の自然

— 五感 —



動画により五感を感じられる仕様になっています。上記コードより是非ご覧ください。



株式会社 環境アセスメントセンター

EAC

ごあいさつ

2025年5月、環境アセスメントセンターは創立50年を迎えます。当社が、半世紀にわたり環境調査を主力事業として継続してこれたのは、関係皆様のお力添えのおかげに他なりません。謹んで感謝申し上げます。

今年のカレンダーは「五感」をテーマとした写真をご紹介します。環境調査を始めた50年前とは、自然環境に対する考え方が大きく変化していると感じます。自然環境との共生が重要視されている昨今、人間に元始から備わっている「五感」を再認識し、自然を感覚として捉えていくことも必要なのではないのでしょうか。

本年も私たちは、人と環境のよりよい関係を促進し、地域社会の持続的発展に貢献して参ります。

代表取締役 河合恒一

株式会社 環境アセスメントセンター

本 社	〒420-0047 静岡県静岡市葵区清閑町13-12	054-255-3650
北信越支社	〒399-8204 長野県安曇野市豊科高家2287-28	0263-87-2504
東海営業所	〒500-8167 岐阜県岐阜市東金宝町1-16(2階)	058-264-6776
名古屋事務所	〒453-0044 愛知県名古屋市中村区鳥居通4-16(2階)	052-485-9233
浜松事務所	〒432-8011 静岡県浜松市中央区城北2-19-12-1	053-479-5767
伊豆事務所	〒410-2302 静岡県伊豆の国市宗光寺675-20	0558-76-1322
恵那事務所	〒509-7201 岐阜県恵那市大井町293-10(3階)	0573-26-5303
高山事務所	〒506-0032 岐阜県高山市千島町388-3	0577-34-9377
飯田事務所	〒395-0811 長野県飯田市松尾上溝3209-4(27号)	0265-23-6876
伊那事務所	〒399-4501 長野県伊那市西箕輪3350-138	0265-98-6583
豊橋事務所	〒441-8081 愛知県豊橋市西羽田町232-2(1階)	0532-39-5507
富山事務所	〒938-0065 富山県黒部市生地67	0765-56-6088
神奈川事務所	〒254-0054 神奈川県平塚市中里23-27	0463-36-3153



【URL】 <https://eac-net.co.jp/>

EAC

1

January
2025

2025/2

日 月 火 水 木 金 土
1
2 3 4 5 6 7 8
9 10 11 12 13 14 15
16 17 18 19 20 21 22
23 24 25 26 27 28

鶚

-五感-



ミサゴ

SUN	MON	TUE	WED	THU	FRI	SAT
29	30	31	1 元日	2	3	4
5	6	7	8	9	10	11
12	13 成人の日	14	15	16	17	18
19	20	21	22	23	24	25
26	27	28	29	30	31	1

ミサゴ【ミサゴ科】



撮影地:静岡県静岡市 / 撮影者:堀内 純

【 分 布 】……………
本州・四国・九州・琉球諸島では留鳥ですが、北日本では夏鳥です。

【 生 態 】……………
海岸や河川、湖沼などに生息します。
魚を好んで食べることからウオタカ(魚鷹)とも呼ばれ、獲物を見つけると急降下して水中へ飛びこみ、魚を捕らえます。

【 特 徴 】……………
全長54～64cm、トビと同じくらいの大きさで、背中と翼の上面は暗い褐色、腹側は白色です。ミサゴは魚を捕る鳥として古来より知られ、日本書紀にも記されています。

優雅で力強い飛行、水しぶきを上げながら一気に魚を捕える瞬間の迫力ある姿が目には焼きつく鳥です。大きな獲物を掴んで飛び去る様子に勇ましさを感じました。

動画により五感を感じられる仕様になっています。二次元バーコードより是非ご覧ください。

2

February
2025

2025/3

日 月 火 水 木 金 土
1
2 3 4 5 6 7 8
9 10 11 12 13 14 15
16 17 18 19 20 21 22
23 24 25 26 27 28 29
30 31

萬城の滝上流

-五感-



木陰のせせらぎ

SUN	MON	TUE	WED	THU	FRI	SAT
26	27	28	29	30	31	1
2	3	4	5	6	7	8
9	10	11 建国記念の日	12	13	14	15
16	17	18	19	20	21	22
23 天皇誕生日	24 振替休日	25	26	27	28	1

木陰のせせらぎ



撮影地:静岡県伊豆市 / 撮影者:馬場 美也子

【 場 所 】.....
静岡県伊豆市地藏堂川(萬城の滝上流)

【 特 徴 】.....
狩野川の支流、地藏堂川にある萬城の滝上流には、溪流遊歩道が整備されており、川のせせらぎ、マイナスイオンたっぷりの森林浴を気軽に楽しむことができます。水辺には亀の甲羅のように見える岩が連なり、溶岩が冷却する際にできた柱状節理も観察することができます。また、周辺にはワサビ田も点在し、中伊豆の豊かな自然の恵みを存分に体感できます。

夏には涼しげな水音と風、秋には色鮮やかな紅葉、木洩れ日のせせらぎは、視覚や聴覚を刺激し、心が癒されるおすすめの場所です。

動画により五感を感じられる仕様になっています。二次元バーコードより是非ご覧ください。

3

March
2025

2025/4

日 月 火 水 木 金 土
1 2 3 4 5
6 7 8 9 10 11 12
13 14 15 16 17 18 19
20 21 22 23 24 25 26
27 28 29 30

小啄木鳥

-五感-



コゲラ

SUN	MON	TUE	WED	THU	FRI	SAT
23	24	25	26	27	28	1
2	3	4	5	6	7	8
9	10	11	12	13	14	15
16	17	18	19	20 春分の日	21	22
23	24	25	26	27	28	29
30	31					

コゲラ【キツキ科】



【分布】.....
全国に分布し、一年中見られる留鳥です。

【生態】.....
山地の森林や市街地の公園の林まで、広く生息します。主に枯木の中の昆虫などを食べ、木の実を食べることもあります。繁殖期は5～7月頃で、枯れ木や枯れ枝などに直径3～4cm程度の穴をあけて、毎年新しい巣穴を作ります。

【特徴】.....
日本で一番小さなキツキの仲間で、全長15cm、スズメ位の大きさの鳥です。背中はこげ茶色で、白い点のまだら模様があります。



撮影地:長野県大町市 / 撮影者:植松 永至

森の中からコツコツと木を叩く小さな音が聞こえてきたので、そっと近づくと、巣造りをしているコゲラに出会うことができました。

動画により五感を感じられる仕様になっています。二次元バーコードよりは非ご覧ください。

4

April
2025

2025/5

日 月 火 水 木 金 土
1 2 3
4 5 6 7 8 9 10
11 12 13 14 15 16 17
18 19 20 21 22 23 24
25 26 27 28 29 30 31



蔓白銀草

-五感-



ツルシロカネソウ

SUN	MON	TUE	WED	THU	FRI	SAT
30	31	1	2	3	4	5
6	7	8	9	10	11	12
13	14	15	16	17	18	19
20	21	22	23	24	25	26
27	28	29 昭和の日	30	1	2	3

ツルシロカネソウ【キンポウゲ科】



撮影地:静岡県富士宮市 / 撮影者:室伏 幸一

【 分 布 】

本州の太平洋側に分布し、山地のブナ林など落葉樹林の林床に生育しています。

【 生 態 】

高さ10cm程度の小形の草本で、開花期は4～7月。葉には根出葉と茎に対生する葉があり、ともに鳥足状の複葉となり、縁には粗い鋸歯があります。

【 特 徴 】

花弁に見えるものはガクで5枚(白～薄紫)、花弁は小さな黄色いスプーン形のものです。

漢字で書くと「蔓白銀草」。名前のとおり、長い地下茎があり、林床で宝石のように咲いています。可憐な花と植物が風にそよぐ様子を見ることは、心身を癒す森林浴の醍醐味のひとつです。

動画により五感を感じられる仕様になっています。二次元バーコードより是非ご覧ください。

5

May
2025

2025/6

日 月 火 水 木 金 土
1 2 3 4 5 6 7
8 9 10 11 12 13 14
15 16 17 18 19 20 21
22 23 24 25 26 27 28
29 30

山雀
-五感-



ヤマガラ

SUN	MON	TUE	WED	THU	FRI	SAT
27	28	29	30	1	2	3 憲法記念日
4 みどりの日	5 こどもの日	6 振替休日	7	8	9	10
11	12	13	14	15	16	17
18	19	20	21	22	23	24
25	26	27	28	29	30	31

ヤマガラ【シジュウカラ科】



撮影地:静岡県静岡市 / 撮影者:堀内 純

【 分 布 】.....
日本では、小笠原諸島を除く全国に分布しています。

【 生 態 】.....
標高の低い広葉樹林に生息し、昆虫類や木の実を食べます。くちばしで木の実をたたいて、中身を食べている姿をよく見かけます。繁殖期は4～7月頃で、樹洞やキツツキなどの古巣に営巣します。ヤマガラは、「貯食行動」を行う鳥としてよく知られており、食べきれなかった餌(樹木の実)を樹皮の隙間や土の中に隠して貯めておく習性があります。

【 特 徴 】.....
スズメと同じくらいの大きさの鳥です。頭と喉は黒色、背中と翼の上面は灰色、お腹のきれいなオレンジ色が特に印象的です。

子育て中の親鳥は、虫をくわえて、何度も何度も雛に餌を運びます。雛は眠りそうになりながらも、餌を味わうことを覚え、どんどん大きく成長していくようです。

動画により五感を感じられる仕様になっています。二次元バーコードよりは是非ご覧ください。

6

June
2025

2025/7

日 月 火 水 木 金 土
1 2 3 4 5
6 7 8 9 10 11 12
13 14 15 16 17 18 19
20 21 22 23 24 25 26
27 28 29 30 31

森青蛙

-五感-



モリアオガエル

SUN	MON	TUE	WED	THU	FRI	SAT
1	2	3	4	5	6	7
8	9	10	11	12	13	14
15	16	17	18	19	20	21
22	23	24	25	26	27	28
29	30	1	2	3	4	5

モリアオガエル【アオガエル科】



撮影地:富山県中新川郡立山町 / 撮影者:美馬 純一

【 分 布 】……………
日本固有種で、本州と佐渡島に分布します。

【 生 態 】……………
名前の通り、山地の森林に生息します。繁殖期は4～7月頃で、森林周辺の湖沼や湿地などの岸際の木々の枝や草などに泡状の卵塊を産み付けます。泡のなかで孵化した幼生は、水面へ落下し、藻類などを食べて成長します。成体は上陸すると、森林の中で昆虫などを食べて生活します。

【 特 徴 】……………
体長は4～8cm程度。体色は地域や個体で変異が大きく、全身が緑色のものや褐色の斑紋が多く出るものなど様々です。樹上での生活に適応し、指先は大きな吸盤状になっています。

広い森の中から、繁殖期になると水場に集まってくるモリアオガエルのオス達は、カララ、コロロなどと鳴いてメスを呼びます。

動画により五感を感じられる仕様になっています。二次元バーコードより是非ご覧ください。

7

July
2025

2025/8

日 月 火 水 木 金 土
1 2
3 4 5 6 7 8 9
10 11 12 13 14 15 16
17 18 19 20 21 22 23
24 25 26 27 28 29 30
31

阿寺溪谷

-五感-



阿寺溪谷

SUN	MON	TUE	WED	THU	FRI	SAT
29	30	1	2	3	4	5
6	7	8	9	10	11	12
13	14	15	16	17	18	19
20	21 海の日	22	23	24	25	26
27	28	29	30	31	1	2

阿寺溪谷



撮影地:長野県木曾郡大桑村 / 撮影者:杉森 由子

【 場 所 】.....
長野県木曾郡大桑村

【 特 徴 】.....
阿寺溪谷は、砂小屋山に源を発する阿寺川が流れる、自然豊かな溪谷です。文化庁が認定する日本遺産「木曾路はすべて山の中 ～山を守り 山に生きる～」の構成文化財にもなっています。
両岸には木曾五木(ヒノキ、サワラ、ネズコ、アスナロ、コウヤマキ)が育つ美しい林があり、流れる水は透明度が高く、「阿寺ブルー」とよばれる澄んだエメラルドグリーンで、多くの人を魅了しています。

すい込まれるような、神秘的な色「阿寺ブルー」。
思わず、飛び込んで泳ぎだしたくなりました。

8

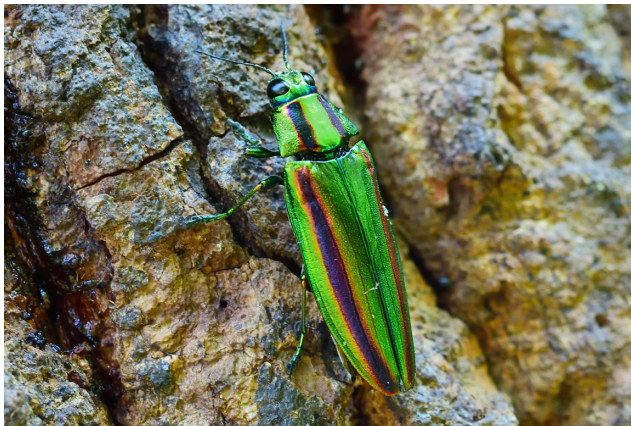
August
2025

2025/9

日 月 火 水 木 金 土
1 2 3 4 5 6
7 8 9 10 11 12 13
14 15 16 17 18 19 20
21 22 23 24 25 26 27
28 29 30

大和玉虫

-五感-



ヤマトタマムシ

SUN	MON	TUE	WED	THU	FRI	SAT
27	28	29	30	31	1	2
3	4	5	6	7	8	9
10	11 山の日	12	13	14	15	16
17	18	19	20	21	22	23
24 31	25	26	27	28	29	30

ヤマトタマムシ【タマムシ科】



撮影地:静岡県駿東郡清水町 / 撮影者:酒井 孝明

【分布】

日本国内では本州、四国、九州、南西諸島に分布します。低山地や平地の落葉広葉樹林に生息しています。

【生態】

成虫は7～8月にかけて見られ、エノキやサクラ、ケヤキの樹上に現れ、木の葉を餌として生活します。メスは木の皮の隙間に卵を産み、幼虫はエノキやコナラ、サクラなどの朽木を食べ、2～3年かけて成長します。

【特徴】

体長は約2.4～4.0cmで、金属光沢のある美しい緑色をしています。法隆寺が所蔵する国宝の玉虫厨子にはこの昆虫の翅が装飾に使われています。多くの翅がはがれ落ちていますが、装飾部分全てに翅が用いられた場合、玉虫厨子には4,542匹のタマムシが使われたことが推定されています。

成虫の体は緑色の金属光沢に輝きます。この光沢は、見る角度により色が変わる構造色という仕組みによるもので、天敵である鳥を寄せ付けない防御策として機能していると考えられています。

9

September
2025

2025/10

日 月 火 水 木 金 土
1 2 3 4
5 6 7 8 9 10 11
12 13 14 15 16 17 18
19 20 21 22 23 24 25
26 27 28 29 30 31

赤石山脈
-五感-



南アルプス

SUN	MON	TUE	WED	THU	FRI	SAT
31	1	2	3	4	5	6
7	8	9	10	11	12	13
14	15 敬老の日	16	17	18	19	20
21	22	23 秋分の日	24	25	26	27
28	29	30	1	2	3	4

南アルプス



撮影地:静岡県静岡市 / 撮影者:加藤 健一

【 場 所 】

南アルプス(赤石山脈)は長野・山梨・静岡の三県にまたがり、南北120kmの間に標高3,000m超級の峰が10座以上そびえる山脈です。

【 特 徴 】

登山口までのアプローチの長さや登山道の険しさなどから登山上級者向けのコースが多く、観光地化されていないことで自然が守られてきました。

2014年6月に「南アルプスユネスコエコパーク」に認定され、関係自治体などで様々な活動が行われています。

写真は高山植物の代表格チングルマと、山梨県と静岡県の県境に位置する西農鳥岳(3,051m)です。

現地に行くことはなかなか難しいですが、写真や動画でも、高山の澄み切った空気や風に揺れる植物などを感じることができます。

動画により五感を感じられる仕様になっています。二次元バーコードより是非ご覧ください。

10

October
2025

2025/11

日 月 火 水 木 金 土
1
2 3 4 5 6 7 8
9 10 11 12 13 14 15
16 17 18 19 20 21 22
23 24 25 26 27 28 29
30

秋茜
-五感-



アキアカネ

SUN	MON	TUE	WED	THU	FRI	SAT
28	29	30	1	2	3	4
5	6	7	8	9	10	11
12	13 スポーツの日	14	15	16	17	18
19	20	21	22	23	24	25
26	27	28	29	30	31	1

アキアカネ【トンボ科】



撮影地:神奈川県厚木市 / 撮影者:酒井 孝明

【 分 布 】……………
日本国内では北海道から九州にかけて分布し、平地から山地の水田や池沼、湿地に生息します。

【 生 態 】……………
成虫は6月頃に羽化し、夏の間は涼しい山地で過ごし、秋になると平地に戻り、水田や湿地に卵を産みます。成虫、幼虫とも肉食で、成虫は他の昆虫類を捕食します。幼虫は水中で生活し、水生動物を食べて成長します。

【 特 徴 】……………
体長は3～4cm程度で、群れで飛ぶ姿や、草の先にとまる様子をよく目にします。成虫は成熟すると腹部が赤くなります。「赤とんぼ」として知られ、日本人にとって最もなじみの深いトンボの一つとされています。

トンボは大きな複眼を持ち、視覚が発達し、動体視力に優れており、1/300秒間隔の光の点滅を見分けられます。また、近年の研究では色覚遺伝子が著しく多様化しており、様々な波長の光を認識できることが明らかになっています。

11

November
2025

2025/12

日	月	火	水	木	金	土
	1	2	3	4	5	6
7	8	9	10	11	12	13
14	15	16	17	18	19	20
21	22	23	24	25	26	27
28	29	30	31			

梟
-五感-



フクロウ

SUN	MON	TUE	WED	THU	FRI	SAT
26	27	28	29	30	31	1
2	3 文化の日	4	5	6	7	8
9	10	11	12	13	14	15
16	17	18	19	20	21	22
23 勤労感謝の日	24 振替休日	25	26	27	28	29
30						

フクロウ【フクロウ科】



撮影地:長野県安曇野市 / 撮影者:松宮 裕秋

【分布】.....
日本では北海道から九州にかけて分布し、一年中みられる留鳥です。

【生態】.....
全長50cmほどの中型猛禽類で、低地や農耕地、里山などに生息しています。餌はネズミやカエル、小型鳥類などを食べます。夜行性のため日中は暗い林の中で休息し、夕暮れから活動し始めますが、稀に昼間も飛んでいる姿を確認することができます。繁殖期は3～5月で、その時期は樹洞を巣にします。

【特徴】.....
聴力、視力が非常に優れており、暗闇の中でも狩りを行うことができます。左右の耳は上下に位置がずれていることで、獲物の正確な位置を把握することができます。

暗闇の中、静かに獲物を探すフクロウを撮影しました。フクロウは聴覚・視覚が優れているため、人の気配をすぐに察知しますが、息をひそめてじっと観察することで、自然な姿を見せてくれます。

動画により五感を感じられる仕様になっています。二次元バーコードより是非ご覧ください。

12

December
2025

2026/1

日 月 火 水 木 金 土
1 2 3
4 5 6 7 8 9 10
11 12 13 14 15 16 17
18 19 20 21 22 23 24
25 26 27 28 29 30 31

岩魚

-五感-



イワナ

SUN	MON	TUE	WED	THU	FRI	SAT
30	1	2	3	4	5	6
7	8	9	10	11	12	13
14	15	16	17	18	19	20
21	22	23	24	25	26	27
28	29	30	31	1	2	3

イワナ【サケ科】



撮影地:長野県北安曇郡小谷村 / 撮影者:柳生 将之

【 分 布 】……………
ロシア東部から日本にかけての沿岸、河川域に自然分布しています。また、北海道・本州・四国・九州各地の河川や湖沼に放流されています。

【 生 態 】……………
成魚の全長は25～60cmと幅があります。一般的に小さな河川にすむ個体は早熟で全長が小さい傾向があります。夏の最高水温が13～15℃以下の河川に生息し、各地の紅葉盛期となる秋季に産卵します。産卵場所は川幅2m以下の枝沢であることが多く、流れのやや緩やかな瀬脇などの砂礫底が選ばれます。

【 特 徴 】……………
英名(White spotted charr)の白点をもつことが特徴ですが、イワナの模様には個体差、地域差があり、白点がまったくなく朱紅点が体側の上下にみられる個体群も存在します。

スレた魚が多いなか、やっと出会えた大物イワナ。かつては山村に暮らす民の貴重なたんぱく源でした。世間と隔絶した山中での焚火、塩焼き、焼き酒らしての骨酒と現代にない“味”力にあふれています。

動画により五感を感じられる仕様になっています。二次元バーコードより是非ご覧ください。